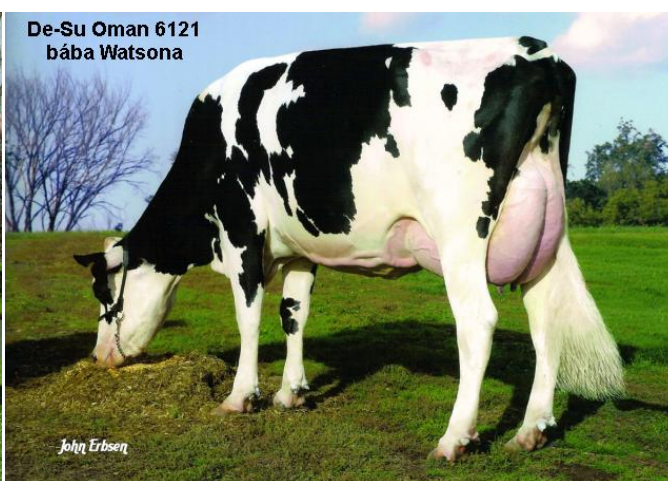
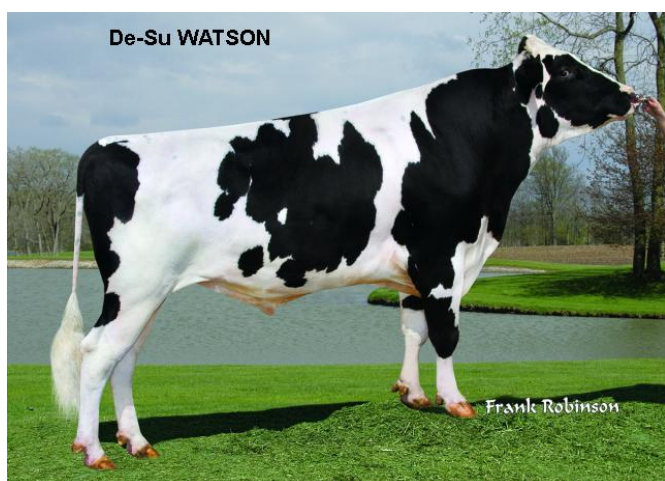
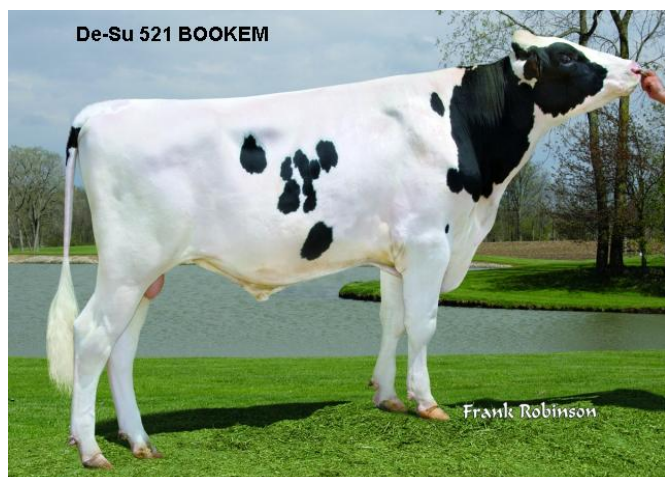


DE-SU - FILOSOFIE, KTERÁ VEDE K ÚSPĚCHU... (volně zpracováno na podkladě článku "How De-Su in the USA became the "king of genomics" v Holstein International 12/2012 (dále HI))

Prefix farmy **De-Su** je povědomý všem, co sledují americké a světové žebříčky prověřených býků a genomických testantů. Řada z našich chovatelů již "po revoluci" používala z této farmy býka - **TOP GUN**. Farma se ve svém vývoji nezastavila a dnes řada jejích produktů dominuje v USA. Mezi prověřenými býky (4 býci z jedné farmy v top 20 USA !) jsou to **GILESPY, GULF, WATSON, CIMARRON**. V popředí genomického hodnocení jsou desítky top testantů z několika rodin farmy, z nichž jmenujme alespoň top 5 **MCCUTCHEN**, top 8 **JOHNSON**, top 11 **ZEUS**, top 13 **JACKMAN**, top 14 **GALAXY**, top 15 **RANSOM** atd... Z top testantů starších ročníků pak jmenujme dva, které jsme prodávali v loňském roce - **OBSERVER** a **BOOKEM** - oba patří mezi nejslibnější otce býků současnosti. Nejlepšími kravami farmy dle CTPI v top USA jsou **De-Su 9955** (top 18, po Freddie) a **De-Su 8806** (top 27, po Planet), jalovicemi pak **De-Su 1438** (top 3, po Shamrock), **De-Su Paradise 2204** (top 9, po Paradise), **De-Su 1439** (top 19, po Shamrock), **De-Su Mogul 2162** (top 25, po Mogul), **De-Su 1863** (top 27, po Mogul), **De-Su 1451** (top 28, po Shamrock) a **De-Su Uno 2145** (top 30, po Numero Uno).



V prosincovém HI vyšel o farmě zajímavý článek, ze kterého Vám předkládáme několik nejzajímavějších konstatování spolumajitele farmy **Darina Meyera**. Stojí rozhodně za to si je přečíst, protože mají většinou platnost i do našich podmínek. Farma samotná je v lowě, má přes 1000 hektarů (58% vojtěška, 42% kukuřice), 3500 ks zvířat, z toho 1300 dojnic krměných TMR. Průměrná užitkovost při dojení 3x denně je 13381kgM - 3.56%T - 3.27%B. Hlavními býky, používanými v tomto období, jsou jen genomičtí testanti **Shan** (top 18), **Galaxy** (top 15), **Platinum** (top 21), **Predestine** (top 3), **Lithium**, **Jerod**, **Latimer** (top 19), **Ransom** (top 16), **Zeus** (top 12), **McCutchen** (top 5), **Jackman** (top 14), **Bob** (top 13) a **Dollars** - mnozí z vlastní produkce.



Jednou z příčin postavení farmy je dlouholetý rozsáhlý ET program, v němž se točí řada z jalovic z nejlepších amerických rodin. Meyer uvádí, že "**genomika zcela reflektuje a umocňuje jeho chovatelskou filozofii**". Z jeho myšlenek v článku uvádíme:

- genomika? Řada ostatních zprvu váhala, ale já ji naprosto důvěřuji a šel jsem do ní od začátku na sto procent. **Výhody** (využití top jedinců nejmladší generace - býků a jalovic) a **principy** (použití testantů ve skupině, omezené použití potomků jedné plemenice) **genomiky jsou nezpochybnitelné**

- **chovatelé a šlechtitelé se často chovají často stádově**. V daný okamžik chtějí všichni zhruba totéž - co nejrychleji co nejvíce potomků z kombinace top dcer po nějaké vybrané linii x úzká skupina (pokud vůbec) plemeníků. Ale já vím, že ty krávy, které používají z mého stáda jako matky býků, nejsou ty nejlepší z mého chovatelského pohledu a potřeby mé farmy. Co má takový masový postup společného se skutečným šlechtěním?



- přestože jsme zvětšili stádo ze 70 dojnic (1994) na 1300 ks dnes, hraju si celou dobu s vlastními rodinami krav. Každou plemenici připouštím individuálně vybraným býkem podle mého výběru. Nikdo jiný za mě nemůže udělat tuto klíčovou práci lépe a nikdo za ni nenese odpovědnost jako já. Pět let šlechtím bez kompromisů podle svého vlastního chovatelského cíle, **šlechtím na to, co bude nejlépe fungovat v mém vlastním managementu stáda. Začíná to přesně prováděnou pozitivní selekcí krav**. Pokud se z nadějně jalovice nestane špičková prvotelka, je z ní už napořád jen průměrná kráva mého stáda a recipientka.

- jméno rodiny či její představitelky mě nezajímá. Co je rozhodující - zda obstojí dostatečně v mém stádě po otelení. **Jméno a top rodina samy o sobě nedojí a nerozhodují, rozhoduje jen výkonnost**. Nyní, zde, v mém stádě. **Chci maximální užitkovost a maximální zkrácení generačního intervalu, tedy plodnost**. A to není o jménu rodiny, ale o konkrétním projevu genetiky v mém managementu.

- na co selektuji? Perfektní nohy, dobrá vemene, dostatečnou kapacitu těla a co nejvyšší užitkovost. Smyslem není usilovat o maximální bodovou hodnotu exteriéru, ale naopak. **Krávy, které získají hodnocení EX připouštím zásadně býky s nejvyšší užitkovostí**.

- špičková genetika dneška je fantastická. I při mé vysoké užitkovosti je většina prvotelek do 100 dnů březí. A za to **vděčíme genetice, kterou dnes máme a je jen na nás, zda se jejím možnostem přiblížíme či ne a využijeme ji nebo promarníme**.

- vlastnosti fitness? Ano - somatické buňky jsou důležité. Dívám se i na DPR (plodnost dcer) a PL (produkční dlouhověkost), ale význam těchto znaků v indexu je nadhodnocený a skutečná aplikovatelnost do praxe stáda malá. Podívejte, býky s DPR -4 či -5 moc nepoužiju, ale na vlastnost znaku jako je DPR či PL se musíte dívat ve vztahu k výši užitkovosti. Býk s DPR 0 a mlékem +2000 liber není o nic horší, než býk s DPR +2 a mlékem +500 liber. Dojím zde přes 150 dcer Planeta a to jsou fantastické producentky mléka. Pochopitelně ne každá má první říji do 60 dnů. Ale většina je březí do 120 dnů a to je vynikající.

- někdy slyšíme, že chov dojnic nemá budoucnost. Ve skutečnosti ji nemají jen chovatelé, kteří ztratili smysl pro zvířata, dobré farmářské návyky, pečlivost, pracovitost. **Krávy dělají pokrok, jen ho musí dělat i chovatelé...**

- býky vybírám tak, že jdu podle špičky TPI a vyloučím ty býky, jejichž TPI je postaveno na vysokém typu. **Hodnota typu 2.5 pro mě neznamená žádný bonus, jde o jednotlivé znaky popisu a ne o výstavní typ.** U těch býků co zbudou, jdu po kg T+B. Procenta mně nikdy nezajímaly, to je o zpeněžování a krmení, ne o absolutním příjmu. Důležité jsou porody. Býky s porody nad 8% neberu. Stejně jako býky se somatickými buňkami nad 3.00

- ET? **Ročně vyplachujeme cca 40 - 50 jelovic, 3 - 4x. Pak je připustíme a a pak je ještě vyplachujeme IVF.** Každou jalovičku s rodokmenovou hodnotou 600 a výše necháme genotypovat. To je cca 50 testů měsíčně. Co má gTPI nad 2400 vyplachujeme. Vyjímkou ohledně hranice gTPI jsou outcrossové jalovice.

- za účelem prevence zvyšování koeficientu příbuzenské plemenitby ve stádě začínám nyní s projektem, kdy budu ve stádě používat i **skupinu býků bez Shottla, Omana, Planeta a Goldwyna.** Sice tím průměrná genetická hodnota stáda o něco klesne, ale posléze se to snad naopak stane mojí výhodou

- **že používám jen genomické testanty? Základem je použít jich skupinu.** Ano, někteří mezi nimi se časem propadnou, ale to bylo i u prověřených býků.

- **u každé jalovice a krávy mého stáda (1300 krav...) je použitý býk výsledkem mého vlastního posouzení a rozhodnutí.** Moje stádo je pak výsledkem tisíců mých vlastních rozhodnutí...

CO K TOMU DODAT?

Jistě, podmínky v USA a ČR nejsou totožné, ale základní nosné principy farmy De-Su jsou platné i u nás:

1. SPRÁVNÉ VYUŽITÍ GENOMIKY

- použití jen nejlepších genomických testantů, jejich použití ve skupině

2. VLASTNÍ HLAVA, VLASTNÍ CHOVATELSKÝ PROGRAM

- nekopírovat slepě ostatní chovatele, znát své vlastní plemenice, nebát se vybírat podle vlastních kritérií (TPI není nejlepší selekční kritérium pro každé stádo či plemenici)

3. PŘÍSTUP K PŘIPAŘOVACÍMU PLÁNU

- individuální přípařovací plán, odpovědnost za něj má chovatel, chce z něj vytěžit maximum, smyslem přípařováku není dosáhnout ve stádě rozdíly, ale podpořit vše, co souvisí s maximální celoživotní užitkovostí

4. VÝBĚR BÝKŮ

- nejlepší býky, ale i outcrossové býky, podle kritérií které nejvíce souvisí s vlastním chovatelským cílem